



広島修道大学
地域つながるプロジェクト

田幸を多幸に！

野々下友浩 / 小川未来 / 佐久間蔵人
内木優登 / 小川智也 / 梶谷隆太郎
高田萌衣 / 漆谷壮太 / 池本百合葉

目次

1. 活動の目的
2. 田幸地区の紹介
3. 活動の流れ
4. ぶどうの新商品開発
5. 観光モデルコースの作成
6. 地域のお祭り
7. 活動を終えて



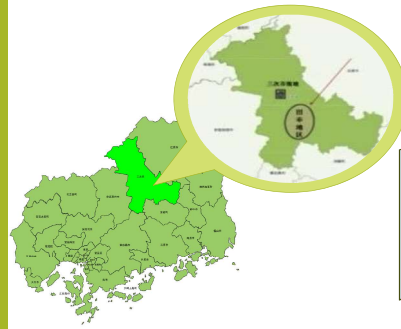
1. 活動の目的

前年度の活動にて、地域の観光資源や生活環境を調査
→ 定住人口の増加が必要！

(人口流出を最小限に抑え、地域の発展・活性化に重点を置く)

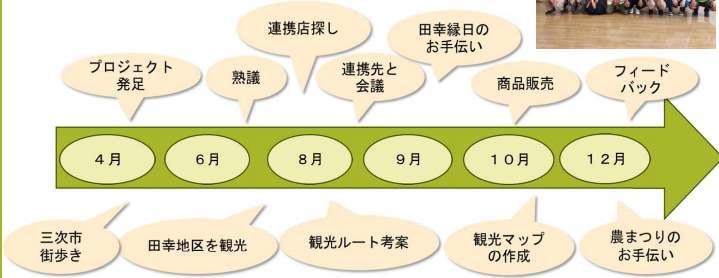
- 特産であるぶどうを活用した商品の開発
→ ぶどう園と飲食店・製菓店がコラボし、店の利用者に田幸地区を知ってもらい
三次市に限らず市外の人にもPRするきっかけを作る。
- 田幸地区を訪れる機会を増やす
→ 家族連れや友達同士での観光など様々なニーズに合わせてコースを作成。

2. 田幸地区の紹介



★人口約1500人で、三次市の東部に位置
産業は、第一次産業中心の地域で、
特に農産業・畜産業が盛ん
歴史は古く、最古の遺跡である
埴町遺跡など数多くの古墳群が点在

3. 活動の流れ



田幸地区・三次市役所・
三次観光推進機構の方と
活動方針を共有



4. ぶどうの新商品開発



上井田ぶどう園



ぶどうの仕入れ時期や
商品に関しての話し合い



幅広い客層が訪れる店舗で広めたい

三次市内の飲食店と連携



新商品のイメージ候補を提案



新商品開発！！

マスカットロールカット ¥540

幸せの三次パンナコッタ ¥450

マスカットロール ¥1,600

マスカットショート ¥540

雲海ソフト ¥750

シャリシャリ生ぶどうソーダ ¥638

シャリシャリ生ぶどうソーダ ¥748

販売実績

	単価(税込)	販売点数	売上げ
マスカットショート	¥500	239点	¥119,500
マスカットロール	¥1,600	32点	¥51,200
マスカットロールカット	¥450	141点	¥63,450
幸せの三次パンナコッタ	¥540	62点	¥33,480
雲海ソフト	¥750	46点	¥34,500
ぶどうソーダ	¥638	19点	¥12,122
ぶどうソーダ	¥748	58点	¥43,384

合計約 600点 360,000円

中国新聞の朝刊に活動の様子が掲載！



商品開発を通しての効果



毎年ぶどうを卸す契約が決定！

田幸のぶどうを知ってほしい

地域に根付きたい

店とぶどう農家の思いがマッチング

地産地消へ一歩

5. 観光モデルコースの作成



三次に訪れた人・住む人に
三次・田幸地区の魅力を知ってもらうため
紹介のチラシを作成

→「また来てみたい！」
「ほかのコースも回ってみたい！」

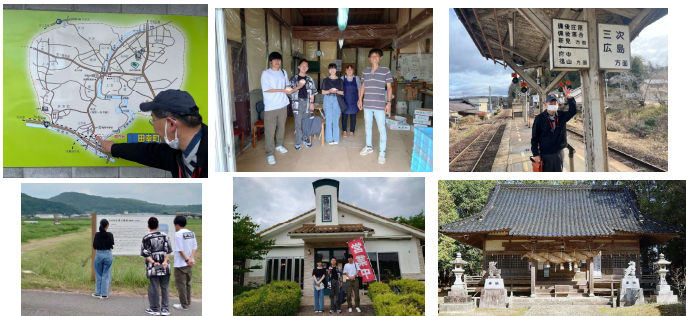
と思わせることで、リピーターの増加を図る

三次 田幸 広島修道大学 (地域つながるプロジェクト2024)田幸を多幸に！
田幸の魅力再発見の旅

1 歴史探検コース
2 運動と食のコース
3 芸術観光コース

みよし風土記の丘
広島三ツ矢ワイナリー

田幸地区住民（古川さん）の案内で観光地訪問



① 歴史探検コース

みよし風土記の丘

三次の歴史を展示品から
分かりやすく知ることができ
ます。企画展も充実してい
て何度も新しい発見があり
ます！

コース詳細

三次の歴史について探求す るコース

三次駅
↓
みよし風土記の丘
↓
コージガーデン
↓
赤井大塚古墳
↓
西田桃梨園
↓
知波夜比古神社

② 運動と食のコース



上井田ぶどう園

三次初の歴史あるぶどう園
ワイナリーへ出荷するぶどう
の栽培や朝採れぶどうの直売
も行ってます！



コース詳細



三次市 家族みんな楽しめる！

09:00 三次駅前
09:30 みよし運動公園で遊んで、
広島三次ワイナリーでぶどう
を鑑賞
13:00 コーンウォーク＆ピク
ニック
14:30 上井田ぶどう園で葡萄を
鑑賞
16:00 運動場、広域中学校を
見学
17:30 みよし農産物センター
三次の歴史を学
ぶ
18:30 三次駅前

移動距離 **28.3** km

作成：広島県立大学・地域つなびがかりプロジェクト2024（関係者多数）

③ 芸術観光コース

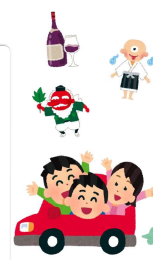


広島三次ワイナリー

ワインはもちろん、ぶどう
を使ったジュースの販売も
行ってます
三次といえはここ！



コース詳細



家族みんなで車で 行く三次旅

三次駅

辻村寿三郎人形館

辻村寿三郎の著き目から晩年に至る
までの作品を鑑賞できます。

三次もののけミュージアム

妖怪に関する資料はもちろん
妖怪の歴史の展覧会も楽しめます。

mugi-mugi-cafe

古民家を改築したオシャレな
店内で地元の良い食材を使った料
理を味わえます。

トレッタみよし

広島三次ワイナリー
ワインだけではなくブドウを使っ
たジュースも販売しています。

作成：広島県立大学・地域つなびがかりプロジェクト2024（関係者多数）

6. 地域のお祭り（田幸縁日）



ユニークな企画と屋台で大盛況！

6. 地域のお祭り（田幸まるごと農まつり）



受付・抽選会の運営を担当

7. 活動を終えて

成果

- 農家と販売店のマッチングから三次市内のぶどう農家・ケーキ屋に繋がりができ、
地産地消に向けて動き出した
- 昨年度の活動で得た田幸地区の魅力（特産品のぶどう）を活用して、
連携先協力のもと、商品販売を実現
- 商品販売・新聞取材によって客足の増加に貢献
- 実際に地域住民と観光地を訪問したため、コース作成時にイメージしやすかった
- 祭りへの参加を通して**地域住民と交流**できた



7. 活動を終えて

学んだこと

- たくさんの連携先との話し合いで田幸地区に向く機会が限られた
→ 一度に皆が行こうとせず、メンバーで**活動場所を分担**すると良かった
- チラシに田幸を含むコースだけでなく、田幸地区について詳しく紹介する
一面があると良かった
- 人数が多く、メンバー間での共有が難しかった
→ **優先順位を考え、効率よく作業**することが大切だと感じた



7. 活動を終えて

今後の展望

- **SNSや公式サイト**を活用して、
田幸地区の魅力やイベント情報を積極的に発信する。
- 三次市や広島県の企業・自治体と協力し、
田幸地区の観光資源を**広域でPR**する。



ご清聴ありがとうございました！

