

contents

- 2 特集1 修道学園創始300周年記念事業
新体育館建設事業 始動!
- 4 特集2 充実の体育施設紹介!
- 6 研究室の扉
- 8 修大人
- 9 卒業生からの便り
- 10 Topics
約2年ぶりに対面授業を中心とした学びを再開
交換留学生の受け入れを再開 留学生歓迎会の実施
ウクライナ支援 募金活動を実施
学長表彰他表彰式および奨学生採用証書授与式を開催
健康栄養学科の学生がお弁当を共同開発 毎月発売
「企業の人事担当者から見た大学のイメージ調査2023年版」総合ランキング中国・四国地方私立大学1位
- 11 受賞報告
- 12 Campus News
- 15 刊行物
- 16 Circle Information
- 18 2021年度 決算
- 20 寄附
- 21 Event Guide
- 22 Campus Photo Message / アンケート



●表紙撮影場所:第2グラウンド(人工芝)

第2グラウンド内にある人工芝は、授業や課外活動で使用しています。2021年には人工芝の改修に合わせて、スポーツロゴを配置しました。



サッカー一部
藤田 隼矢さん
人間環境学部人間環境学科4年
広島県・如水館高校出身
2022年度
中国大学サッカーリーグ1部
得点ランキング3位(6月12日現在)

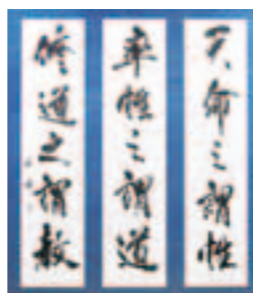
「TRUTH」—そのネーミングの由来—

Since 1972

Truth 真理・真実・真相	大学広報誌のめざすべき、
Rapidly 速く	真理・真実・真相をできるだけ速く、ひろく、しかも思慮深く、誠実に伝えることをモットーとして、ここに「TRUTH」が生まれました。
Universally ひろく	
Thoughtfully 思慮深く	
Honestly 誠実に	

道を修める

「修道」という名は、古典の一つ『中庸』の「天命之謂性 率性之謂道 修道之謂教」(天の命ずるこれを性といい、性に率うこれを道といい、道を修めるこれを教えという)に由来します。この意味は「人間にはそれぞれの天性がある。天性を伸ばすのが人間の道である。その道をしっかりとしたものにするのが教育である。」という意味に解されます。「地球的視野を持って、地域社会の発展に貢献できる人材の養成」を理念、教育目標として掲げ、その精神をもとに、広島修道大学はさらに未来をめざします。



特集

- 1 修道学園創始300周年記念事業
新体育館建設事業 始動!
- 2 充実の体育施設紹介!

- 研究室の扉
- 修大人
- 卒業生からの便り
- Topics
- 受賞報告
- Campus News
- 刊行物
- Circle Information
- 2021年度 決算
- 寄附
- Event Guide
- Campus Photo Message
- アンケート



広報誌「TRUTH」は、春・夏・秋・冬と年に4回発行し、保証人の皆さまにもお送りします。本誌へのご意見などありましたら、下記までお寄せください。本誌の記事・写真などの無断転載を禁じます。



広島修道大学

学長室総合企画課

〒731-3195 広島市安佐南区大塚東1-1-1

TEL 082-830-1102 FAX 082-830-1324

WEBサイト <https://www.shudo-u.ac.jp/>



大学基準協会
大学評価 認定マーク

修道学園創始300周年記念事業

新体育館建設事業 始動!

2025年、学校法人修道学園は、淵源となる浅野藩校「講学所」創始から300年を迎えます。
修道学園創始300周年記念事業として、広島修道大学の新たなランドマークとなる体育館を建設します。
学生が集い活動する場の創造を通して、大学スポーツの発展、コミュニティの拡大、地域の活性化につなげていきます。

新体育館完成イメージ図 ※デザインは変更になる場合があります。



コンセプト

- 大学・地域にとって開かれた空間を提供
- オープンで多様な居場所を創造
- 2025年のスタンダードを体現

新体育館の特徴

Point 1

新たなコミュニティスペース

体育館前の広場から繋がるエントランス部分には広いオープンスペースを確保し、コミュニティスペースを設ける予定です。体育施設としての機能だけでなく「学生が集い、活動する場」としての機能も持った体育館にします。

Point 2

幅広い競技に対応

これまでの競技に加え、ボルダリングやスカッシュなど新たな競技にも対応できるように検討を進めています。また、サブアリーナでは武道系競技はもちろんのこと、さまざまな屋内スポーツに対応できる空間を検討しています。

Point 3

屋内にランニングスペース

観客席の周囲にランニングコースを設ける予定です。天候に左右されずランニングができる環境にすることで、より効率良く活動を行うことができるようになります。

Point 4

環境と機能性に配慮

SDGsやカーボンニュートラルに対応するため、太陽光パネルや高効率の空調設備の導入を検討しています。また、バリアフリーなどのユニバーサルデザインを取り入れ、機能的で長く愛される施設にしていきます。

修道学園と広島修道大学の歴史

学園の歴史は、1725年の浅野藩校「講学所」から始まりました。1887年に私立修道学校、1905年に私立修道中学校を設立。1952年には修道短期大学商科(第2部)が開学し、高等教育機関としての歴史が始まりました。4年制大学としては、1960年に広島商科大学として開学し、1973年に広島修道大学に改称。現在では、7学部13学科4研究科を有する、中四国屈指の私立大学となっています。



▲修道中学校・修道学校 校舎(八丁堀) (1887~1960年)

建設の流れ

- テニスコート、バレーボールコート移設
- 新体育館建設工事開始
- 新体育館竣工 (2025年9月予定)
- 体育館前広場整備



※デザインは変更になる場合があります。

新体育館建設関連マップ

新体育館は、第1グラウンド(テニスコート、バレーボールコート)の場所に建設します。
これに伴い、テニスコートは第3グラウンド東側にあるサブグラウンドに、バレーボールコートは9号館南側のプレイグラウンドに移設します。



新体育館とスポーツロゴ

新体育館の外観デザインは、本学のスポーツロゴをモチーフとしています。
スポーツロゴは、本学開学60周年を契機に「修大」=「SHUDAI」の「S」と「D」を前面に打ち出しデザインしたものです。新体育館は、新たなランドマークとなるシンボリックなデザインとするため「S」と「D」をイメージできる外観デザインとしています。



建設計画の詳細や進捗は、本学の公式WEBサイト内で随時公開していきます。ぜひご覧ください。

URL <https://www.shudo-u.ac.jp/300th/project.html>
ホーム > 修道学園創始300周年記念事業 > 新体育館建設事業



新体育館建設にかかる寄附金の募集について
新体育館建設にあたり、皆さまから寄附金を募集しています。
お申し込みについては、20ページをご覧ください。

特集 2 充実の体育施設紹介!

本学には多くの体育施設があり、授業や課外活動で活用しています。
ここでは現在の体育施設を紹介します!

※新型コロナウイルス感染症の状況により利用を制限する場合があります。

1 体育館

1階には、剣道場、柔道場、空手道場、拳法道場、少林寺拳法道場、合気道場の6つの武道場があります。

2階にあるメインフロアは、約1,600㎡の広さを誇りバスケットボールやバレーボール、ハンドボールなど幅広い屋内競技で使用できます。メインフロアから吹き抜けの3階には約1,000席の観客席を有し、メインフロアの競技を観戦できます。



入学式や学位授与式も体育館のメインフロアを使っているよ!

学生広報スタッフ

吉村 悠希(よしむら ゆうき)さん
人文学部教育学科3年
(山口県立山口中央高校出身)

体育館前広場を挟んだ東西の建物には、ランニングマシンや各種トレーニング器具をそろえたトレーニングルーム、ボクシング場、卓球場を備えています。

トレーニングルームには、平日午後15時から21時までトレーナーが常駐しており、トレーニングのアドバイスを受けることも可能です。利用には学生センターで利用許可証の発行が必要です。



2 第1グラウンド

体育館の隣にあり、人工芝テニスコート8面とバレーボールコート3面が整備されたグラウンドです。新体育館建設に先駆けて、テニスコートは現在のサブグラウンド、バレーボールコートはプレイグラウンドに移設予定です。



学生広報スタッフ

浅井 仁子(あさい ひとね)さん
国際コミュニティ学部国際政治学科3年
(愛媛県立宇和島東高校出身)

人工芝グラウンドには大学のスポーツロゴが描いてあるよ!

3 第2グラウンド

約28,000㎡と大学内で一番広い面積を持つグラウンドで、土と人工芝のグラウンドがあります。

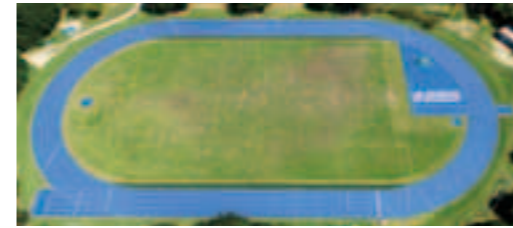


人工芝は主にサッカーで使用しており、2021年度に全面改修しました。ラグビー、ソフトボールなどで使用される土のグラウンドとあわせ、多目的に使用できるグラウンドです。



4 第3グラウンド

陸上競技用トラックと天然芝のフィールドからなる色鮮やかなグラウンドです。全天候トラックで400m×8レーンのトラックとフィールド競技全てに対応しています。2019年度の全面改修の際に大学のシンボルカラーである青色に変更しました。



学生広報スタッフ

濱根 弘喜(はまね ひろき)さん
健康科学部心理学科3年
(福岡県立中間高校出身)

5 第4グラウンド

「修大球場」と呼ばれ、両翼91m、中堅120mで全面土の野球専用グラウンドです。硬式、軟式、準硬式の3つの野球部が使用しています。広島六大学野球の公式戦でも使用されています。



大学野球全国大会がある神宮球場とグラウンドの形はほぼ同じだって!

温水プールだから1年中泳げるのがいいね!

6 プール

修大フォーラム内にある、25m×8レーンを備える日本水泳連盟公認プール。授業の他にも、水泳部やスクーバダイビングクラブが使用しています。利用には学生センターで利用許可証の発行が必要です。



7 弓道場

キャンパスの北側、第4グラウンドのすぐ横にあります。

弓道部が練習に使用し、日々鍛錬を積んでいます。



8 アーチェリー場

第2グラウンドと体育局クラブハウスの奥の道を降りた先にあります。アーチェリー競技専用のグラウンドで、アーチェリー部が日々練習に励んでいます。



9 ゴルフ練習場

ネットに囲まれたゴルフのドライビングレンジ形式の練習場です。キャンパスの東端で、正門の反対側に位置しています。体育の授業でも使用しています。



大学祭ではステージや屋台を設置するメイン会場になるよ!

10 プレイグラウンド

プレイグラウンドは、予約不要で在学生が自由に使える土のグラウンドです。一角にバレーボールコート2面を移設予定です。



11 サブグラウンド

バスケットボールとハンドボールに使用できる土のグラウンドです。2023年度には6面のテニスコートを移設予定です。



授業や課外活動を通じて、学生のみなさんが健康の保持・増進やコミュニケーションの向上につなげ、有意義な学生生活を送れるよう、豊富な体育施設を整えていますので、ぜひ活用してください。利用方法は学生センターに確認してください。

研究室の扉

「分子栄養学」を語る
木本先生



ようこそ、私の研究室へ

私の専門分野は調理学と分子栄養学です。調理学とは、その名の通り調理を科学と捉え、いつでも、何人分でもおいしい料理を作ることができるよう追求します。野菜の茹で方1つとってもそこには理論があり、その理論を実践することで知識や技術を身に着けることができます。

皆さんは「分子栄養学」という学問をご存知でしょうか。分子栄養学とは、栄養素や食品成分の生理作用について、分子レベル、遺伝子レベルで理解をはかる学問です。今回は分子栄養学に関する私の研究テーマである「適量のアルコール摂取がからだに及ぼす影響」についてご紹介します。



健康栄養学科の学生と(木本先生:中段右端)

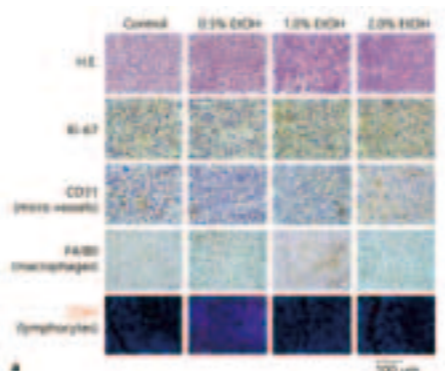
研究内容

お酒が人体に及ぼす悪影響については誰でも知っているのではないのでしょうか。その一方でお酒は百薬の長とも言われてきました。1981年に少量のアルコール摂取が死亡率を低下させるという疫学的な研究結果が報告され、その後、多くの疫学調査により、その効果が証明されてきました。しかしながら、動物実験による研究はほとんどないのが実情で、動物を用いて証明することを目的に研究を始めました。

これまでに私が行った研究の一例として、老化促進モデルマウス*に対して行った研究結果を紹介します。老化促進モデルマウスには様々な系統があるのですが、一般的な老化を示すSAMP1というモデルマウスを用い、1%のエタノール水と2%のエタノール水、普通の水をそれぞれ1種類ずつ自由摂取させました。22週間自由摂取させた結果、1%のエタノール水を与えたマウスでは普通の水を摂取したグループと比較

すると、老化の進行が遅くなり、2%のエタノール水では1%のエタノール水よりも老化の進行が早いことがわかりました。また、学習や記憶障害といった脳の老化が激しいSAMP8というモデルマウスや高脂肪食摂取ラットにも同様の実験を行ったところ、やはり1%のエタノール水のグループで最も脳疾患関係の抑制効果や肝機能の改善効果が認められました。これらの結果から、適量のアルコール摂取がマウスやラットのからだに良い影響を与えることがわかりました。

現在はガン転移モデルマウスを用いて、腫瘍の増殖とアルコールの関係を研究しており、0.5%~1%のアルコール摂取で腫瘍増殖が著しく抑えられるという結果を得ています。今後は、がん治療において注目されている、免疫チェック阻害薬とアルコールを併用した研究に取り組んでいきます。



がん細胞における免疫細胞の浸潤の様子

研究は長期間に及ぶため、行き詰まったり、つらくなったりすることも多くあります。そんなとき研究から離れ、学生や異業種の人と話したり、趣味の時間を通して新たな興味や発想が生まれることがあります。

*老化促進モデルマウス:主に老年性疾患の研究に用いるマウス。促進老化・短寿命を示す系統(SAMP)と正常老化を示す系統(SAMR)が存在し、SAMPはさらに細分化され、学習・記憶障害、白内障等の老化関連病態を発症することが明らかになっている。

企業との共同開発

次に研究以外の活動の一つ、地域の企業と連携した商品開発の取り組みについてご紹介します。

昨年度から、株式会社藤三とおにぎり・お惣菜・お弁当の商品開発に学生とともに携わっています。開発過程では、時間経過による食品の変色など、試作をする段階では分からない、教科書では学ぶことのできない発見がたくさんありました。今年は、更にからあげやお菓子の開発も携わっています。研究を通して地域に貢献できることは、私自身のモチベーションアップになり、なにより学生が商品開発について意見を活発に交換し合う姿に刺激を受けています。今年度からは、パレイヤ紀元株式会社とお弁当開発にも



株式会社藤三との共同開発の様子



株式会社藤三と共同開発したおにぎりは「お弁当・お惣菜大賞 2022」に入選

携わっています。現在は月に2回、健康栄養学科の学生が考えたメニューを商品化し、店頭で販売しています。

普段から栄養学を学ぶ健康栄養学科の学生も、商品開発の経験は少ないため、栄養面にこだわりつつも売れる商品にするためにはどうすればよいか悩みながら挑戦しています。商品開発に携わるこのような機会は、学生にとってとても貴重な体験となっています。

夢を見つけよう

学生がゼミを選ぶときに「なんで木本先生は学生時代にアルコールに関する研究テーマを選んだのですか?」と質問されることがあります。答えはお酒を飲むことが好きだから。「え?」と思うかも知れませんが、好きなことや興味のあることを研究することが大切だと思っています。

いま皆さんには夢がありますか?将来になりたい自分を実現するために今何をすべきか分かりますか?私が大学生の時は分かりませんでした。大学には入学したけれど特に目的はない方もいるかも知れません。大学には様々な専門分野をもつ先生方、そして多くの学生がいます。たくさんの人と出会い様々な経験をするなかで、やりたいこと、なりた自分と一緒に発見してみませんか?



プロフィール
健康科学部助教
木本 晶子(きもとあきこ)
広島大学大学院
生物圏科学研究科生物機能開発学専攻
修士課程修了 修士(農学)
専門分野:分子栄養学、調理学
主要研究テーマ:アルコール(発酵食品)が健康に及ぼす影響

中国新聞キャンパスリポーター 2年連続優秀賞受賞

藤原 杏(ふじはら あん)さん
人文学部人間関係学科社会学専攻4年(広島県立広島井口高校出身)

中国新聞のキャンパスリポーターとして活動。キャンパスリポーターは主に学内のニュースや話題について取材と記事作成を行い、採用された記事は中国新聞朝刊「キャンパスリポーター発」等に掲載されています。藤原さんは、2020年度に11本、2021年度に16本の記事が掲載され、2年連続で中国新聞キャンパスリポーター賞の優秀賞を受賞。新任リポーターの研修会では講師を務めました。



活動に参加したきっかけを教えてください

参加した理由は大きく2つあります。1点目は、自分自身をアピールできる経験をしたという思いです。大学生活で「自分と言えばこれ」と言える何かに取り組みたいと考えていたとき、キャンパスリポーターの活動を知り、これだと思いました。

2点目は、自身の視野を広げたいという理由です。取材では、他学部の先生や学生、広島にある企業の経営者など、普段接する機会の無い方と出会えます。こうした取材を通して学ぶことが多くあると思い、参加しました。

活動を通して何が印象に残りましたか

活動で楽しかったことは、取材を通して、多くの方の考え方や価値観を知ることができたことです。取材相手の皆さんそれぞれに、これまでの人生と今があります。取材という貴重な機会を生かして、多くの方の人生に触れることで、考え方や視野が広がったと感じています。また、家族や友人、先生などから新聞の記事を見たと言われると嬉しく、やりがいの一つとなっています。



キャンパスリポーター表彰式(前列右から2人目)



新任リポーター研修会で講師を担当

一方で、取材のネタ探しや取材相手との段取り、記事の作成など、初めてのことでばかりで苦労もありました。とにかく計画を立てることが大切だと感じ、新聞でもらうまでの過程を全て書き出し、その一つ一つに日時を入れてスケジュールを管理しました。そうすることで、一連の流れをうまく把握でき、多くの記事を発信することにつながりました。

取材を重ねた結果、2年連続で中国新聞キャンパスリポーター賞の優秀賞を受賞し、嬉しさで胸がいっぱいになりました。活動を支えてくれた皆さんへの感謝が尽きません。また、リポーターの研修の講師に抜擢されたこともとても印象に残っています。研修での説明内容を考えたり、質疑応答で質問に答えたりすることで、私自身もこれまでの活動を振り返るきっかけにもなり、その後のキャンパスリポーター活動にもつなげることができました。

特に意識したことや成長したことはありますか

意識していたことは、「動くことを止めない」ということです。活動は成長につながると考え、気になる学内イベントがあれば、積極的に取材を申し出てチャンスを掴みにいきました。主体的に動いていく

中で身についたフットワークの軽さは、他のいろいろなことに挑戦していく中でも、役に立ちました。

また、取材を通して「人とのつながり」の大切さを学びました。地域つながるプロジェクトでも活動をしていたのですが、「人とのつながり」を軸として、地域や社会人の方々と信頼関係を築くことができ、プロジェクトを円滑に進めることができました。

今後の目標とメッセージをお願いします

今後は、何かに挑戦したいと思う学生の背中を押す存在になりたいです。

私はキャンパスリポーター以外にも、地域つながるプロジェクト、山村留学でのボランティアなどいろいろな経験をしてきました。何かに挑戦したくても最初は不安になってしまうこともあると思います。そんな時、私の経験を踏まえたアドバイスが、一步を踏み出すきっかけになればと思っています。

みなさん、ぜひ「今」という時間を大切にしてください。4年生になり、振り返ってみると、あの時の「今」の積み重ねが、「今」の私を輝かせてくれています。過ぎた時間ほど貴重なものはないと思います。だからこそ、時間の限り多くのことに挑戦し、時には休憩をすることも忘れず、楽しみながら学生生活を送ってください。



地域つながるプロジェクトで地域イベントの手伝い(右端)

卒業生からの便り

Message from Graduate

ヤフー株式会社
メディアグループ
パーティカル統括本部

江崎 皓祐(えさき こうすけ)さん
経済科学部経済情報学科
2019年3月卒業
(広島県立高陽東高校出身)



現在の基礎となる経験を重ねた大学時代

大学時代は、幅広い分野の基礎に触れるとともに、経済科学部の高度なITスキルを修得できるという特色を活かし、情報分野の専門性を高めることに力を入れていました。企画立案やマーケティング、プレゼンテーションなど総合職に求められる基礎的なスキルを学びつつ、プログラミング言語など専門的なITスキルも学べたことが、IT企業に勤務する今につながっていると感じています。部活動では、バレーボール部に所属し、主将を務めました。主将として部員をまとめるなかで、組織運営の難しさや目標に向かって仲間と頑張る楽しさを経験したことも、今の自分の土台をつくっています。講義やゼミナール、部活動を通じて、相手に自分の想いを伝えるためにはどのような発言をすれば良いかを考え、人との関わり方を学びました。コミュニケーションスキルを磨けたことが、現在の業務に生かされています。その他にも、大学の図書館で本を読み漁り、将来に繋がる知見を深めました。

大学以外でも、積極的に将来のキャリアに繋がる経験をしよう心がけていました。3年次生の時には、企業主催の自分自身をプレゼンテーションする大会に参加しました。審査員の方々からのフィードバックは、自己理解とプレゼンテーション能力の向上に役立ちました。また、経営者や一線で活躍するビジネスパーソンに会える場にも積極的に参加しました。



バレーボール部主将時代(江崎さん:写真中央で呼びかけている選手)

営業部の管理職として

大学卒業後は、ヤフー株式会社に就職しました。ヤフーでは、飲食店を対象に、ヤフー検索やキャッシュレス決済システムPayPay、経営統合したLINEなどを用いて各種提案を行う営業部に所属しています。

入社1年目には個人店への飛び込み営業で「とにかく現場を知る」ことに注力、2年目は大手法人担当チームに属して、顧客とともに全国規模の集客施策を構築しました。3年目には営業部のマネージャーとして、40人のチームを任せられ、組織運営の難しさを痛感しつつも、やりがいのある日々を送りました。

4年目の現在は、引き続きマネジメント業務を行いながら、新事業の立ち上げに参加しています。その他、新卒採用の面接も担当しています。



部下との面談(撮影時のみマスクを外しています)

業務で大切にしていること

業務を進めるにあたって、「何のためにするのか」という目的をその都度確認することを大切にしています。これまで目先の利益や自己表現を優先して失敗したことや、仕事の慣れから作業的になってしまったことが、多々ありました。そうした失敗を防ぐため、顧客や上司、部下の目的は何なのか、何のためにこのプロジェクトを進めるのかといったことを念頭に置くよう心掛けています。

IT業界で有名な営業マンをめざして

将来は、IT業界で有名な営業マンになりたいと思っています。まずは20代で部長職をめざします。そのためにも、今は、幅広い案件に携わり、経験を積むことを大切にしています。さまざまな



オンライン会議中の様子

人と意識的に出会う中で得た知見と刺激を自分の仕事に反映したいと考えています。

仕事以外では別分野のチャレンジとして動画制作などにも取り組んでいます。

後悔の少ない大学生活を

大学生活に真面目に向き合ってみてください。「真面目に向き合う」というのは、学生時代にしか得られない経験を積むこと、自身の将来をしっかりと考えることだと思います。大学時代はとにかく可能性を広げる時期です。決して消極的にならず、他の学生に臆することなく、経験を積んでください。大学時代に「頑張る習慣」をつけた社会人は強いです。後悔の少ない大学生活を過ごせるよう応援しています。



Topics 1 約2年ぶりに対面授業を中心とした学びを再開



学生でにぎわうキャンパス

新型コロナウイルス感染症が流行し始めた2020年前期授業は原則非対面で授業を行い、2020年後期からは、対面と非対面を併用しました。2022年度前期からは、約2年ぶりに原則対面としています。

対面授業実施にあたっては、新型コロナウイルス感染症対策を行い、感染拡大予防に努めています。

今後も、学生・教職員の健康と安全安心を守りながら、学生が集う活気のあるキャンパスで充実した学生生活を送れるよう取り組んでいきます。

Topics 2 交換留学生の受け入れを再開 留学生歓迎会の実施

新型コロナウイルス感染症流行の影響で2020年度より中止していた交換留学生の受け入れを、約2年ぶりに再開しました。2022年度前期は、アメリカ、韓国、中国などから9名の交換留学生を受け入れました。

また、5月12日には、交換留学生を含む新入留学生を歓迎する留学生歓迎会を実施し、留学生、日本人学生、教職員合わせて約100名が参加しました。参加者は、アイスブレイク、グループ交流会(簡単なゲーム)を通して交流を深め、大いに盛り上がりました。



Topics 3 ウクライナ支援 募金活動を実施

5月30日から6月17日の期間、広島からの平和親善のメッセージとして、本学学生・教職員を対象にウクライナ支援の募金活動を実施しました。この活動は、協定校であるオロモウツ・パラツキー大学(チェコ共和国)が行う、ロシアによるウクライナ侵攻の影響を受けたウクライナ出身の学生・教職員支援のための募金活動に賛同し、実施しました。オロモウツ・パラツキー大学では、ウクライナからの避難民の受け入れも行い、160名以上のウクライナ出身学生、教職員が在籍しています。

期間中、募金箱を国際センター、学生センター、教学センターの学内3か所に設置し、187,102円の募金が集まりました。集まった募金は、オロモウツ・パラツキー大学へ送り、支援に役立てられます。



Topics 4 学長表彰他表彰式および奨学生採用証書授与式を開催



6月1日、2021年度学長表彰・資格取得表彰式・課外活動奨学生採用証書授与式、2022年度成績優秀奨学生・留学生教職員給付奨学金・上領英之奨学金・アーネスト奨学金採用証書授与式を執り行いました。3年ぶりに対面で行い、約150名の学生および教職員が出席しました。

式では、学業や課外活動において、優秀な成績を残した表彰者へ、矢野泉学長より表彰状が授与されました。その後、各表彰・採用奨学生を代表して11名の学生がそれぞれの目標達成に向かう意気込みを述べました。

Topics 5 健康栄養学科の学生がお弁当を共同開発 毎月発売

健康科学部健康栄養学科とパレイヤ紀元株式会社がお弁当を共同開発しています。開発したお弁当は毎月2回「パレイヤDELI 古市店」にて発売されます。

今回の共同開発は、パレイヤ紀元株式会社より本学の「ひろみらシンクタンク」へ商品開発に関する栄養学知見についてのアドバイス依頼を受け、実現しました。



Topics 6 「企業の人事担当者から見た大学のイメージ調査2023年版」総合ランキング 中国・四国地方私立大学1位

日経HR「価値ある大学 就職力ランキング2022-2023」の「企業の人事担当者から見た大学のイメージ調査 総合ランキング」にて、本学が中国・四国地方の私立大学1位となりました。

過去2年間で採用した採用人数の多い10校について、企業の人事担当者が各大学の学生のイメージを「行動力」「対人力」「知力・学力」「独創性」4つの側面から評価する方法で行われており、本学の学生が企業に高く評価されました。

受賞報告 人間環境学部 岡西政典助教が令和4年度科学技術分野の文部科学大臣表彰 若手科学者賞を受賞

人間環境学部 岡西政典助教が令和4年度科学技術分野の文部科学大臣表彰の若手科学者賞を受賞しました。

科学技術分野の文部科学大臣表彰は、科学技術に携わる者の意欲の向上を図り、我が国の科学技術の水準の向上に寄与することを目的としており、科学技術賞(開発部門、研究部門、科学技術振興部門、技術部門、理解増進部門)、若手科学者賞、創意工夫功労者賞、研究支援賞若手科学者賞の各賞を表彰しています。

岡西助教が受賞した若手科学者賞は、萌芽的な研究、独創的視点に立った研究等、高度な研究開発能力を示す顕著な研究業績をあげた40歳未満の若手研究者個人に対して表彰されます。

表彰の対象となった業績「形態と分子に基づくクモヒトデ綱の系統分類学的研究」では、クモヒトデの環境指標生物化が現実的に成し遂げられる基礎を築いており、クモヒトデを用いた新たな海洋環境保全を行う基礎になることが期待されます。



1 学内総合案内所を開設(4/4 ~ 4/7)



4月4日~7日、新入生を対象とした学内総合案内所を開設しました。

学内総合案内所では、先輩学生(ピア・サポート学生)が新入生に向けて、学内の案内や教室移動の誘導を行います。また、入学時に抱く戸惑いや不安を軽減することを目的に学生生活のアドバイスなども行います。

新入生からは「行く場所がわからなくて困っていたので、助かりました」などの声が聞かれました。

2 一人暮らしの学生のための新入生交流会を開催(4/8)

4月8日、一人暮らしの学生のための新入生交流会を開催しました。この交流会は、一人暮らしの新入生を対象に、友人の輪を広げ、学生生活や大学周辺の情報を共有することでスムーズに大学生活をスタートしてもらうことを目的としています。当日は新入生210名が参加し、出身県や同じ学部での交流、先輩学生による授業や生活面のアドバイスなどを行い、参加した新入生の友人作りのきっかけとなりました。



3 一人暮らしの新入生を対象にした料理教室を開催(4/20、5/20)



4月20日、5月20日、「一人暮らしの新入生を対象にした料理教室」を開催し、2回で延べ19名が参加しました。生活の変化による欠食や外食等で食生活が乱れないよう、簡単な調理を通して食に対する意識を高めるとともに、新入生同士の交流を深めることを目的としています。

健康栄養学科の木本晶子助教が講師を務め、健康栄養学科の2~4年生がサポートしました。4月20日は包丁を使わずフライパンだけで作る「冷凍野菜で作る和風ガパオライス」を、5月20日は「ボリューム満点でカロリーは控えめなカレーライス」を調理しました。

新入生からは「普段あまり料理をしないが、これから頑張ってみようと思った。」「料理教室を通じて友人ができて良かった。」といった声が聞かれました。

4 約2年ぶりに留学生が教える語学講座を再開

2022年度前期より「留学生が教える語学講座」を約2年ぶりに再開しました。語学講座は、さまざまな国から来日している留学生が講師となり、日本人学生に自国の言語や文化などを紹介する取組で、一緒に楽しく外国語を学ぶことを目的としています。

前期は、韓国語、中国語、チェコ語、英語の各講座を週1回開催しており、留学生と日本人学生と一緒に楽しく学んでいます。



5 卒業生との交流会を開催(5/28)



5月28日、「卒業生との交流会」を開催し、62名の学生が参加しました。6社6名の卒業生にご協力いただき、会社紹介や業界説明、現在の業務内容等をご紹介いただきました。

学生たちは、疑問点や不安なことについて質問をするなど積極的に参加しました。今後の学生生活を過ごす上でのアドバイスなどいただき、将来を考える契機となりました。

6 受験生・保護者対象入試説明会の開催(6/19)

6月19日、受験生・保護者対象入試説明会を開催しました。今年度は予約制で対面にて開催しました。県外からの無料送迎バスも再開し、多くの受験生や保護者の方を受け入れました。学部学科ごとのプログラムやキャンパスツアー、学部別相談や在学生相談などのプログラムを午前午後に分かれて開催し、合計1,053名が来場しました。

また、WEBオープンキャンパスとして6月20日より「入試対策コンテンツ」を公開しており、7月25日以降は「修大の学びが分かるコンテンツ」を追加公開します。ぜひご覧ください。

<https://www.shudo-u.ac.jp/admissions/event/webopencampus.html>



7 災害ボランティアリーダー養成講習会の開催(6/16、6/23、7/7)

6月16日、23日、7月7日の3日間、災害ボランティアに関心のある学生やボランティアリーダーを志す学生に向けた講習会を開催しました。講習会は、学生が被災の実態を知り、発災後に率先して活動に参加できるようになることを目的に、昨年開催しています。2回目の開催となった今年度は、学外から講師をお招きして、ワークショップを取り入れた受講生参加型の講習会の形式で実施しました。



日付	テーマ	講師
6月16日	身近に起こる災害を考える〜“つながり”を絶やさないために〜	広島市安佐南区社会福祉協議会主事 崎井 優香氏
6月23日	災害ボランティアのいろは 被災地での行動と意識	(特非)ひろしまNPOセンター理事 増田 勇希氏
7月 7日	復旧から復興へ。学生だからこそできる継続的な支援	若者活動サポートセンター あおぞら代表(防災士) 秦野 英子氏

news 8 「地域つながるプロジェクト・スタートアッププロジェクト2022」実施プロジェクト決定

「地域つながるプロジェクト」に7件、「地域つながるスタートアッププロジェクト」に4件が採択されました。

「地域つながるプロジェクト」は、学生が地域の方々と共に、地域の課題を解決する活動の企画・実施や調査・研究を行い、「地域つながるスタートアッププロジェクト」は、「地域つながるプロジェクト」の準備段階の活動である「地域を知る」ことから始め、地域活動の心構えの習得をめざします。プロジェクトはすべて、ゼミや地域で活動

したい学生たちと地域の方々とが連携して企画しており、大学が活動費を助成しています。

今年度は、昨年度「地域つながるスタートアッププロジェクト」として活動した3プロジェクトが、「地域つながるプロジェクト」として、昨年度の活動経験を活かし、地域課題の解決に取り組んでいます。なお、「地域つながるスタートアッププロジェクト」は10月31日まで随時募集しています。

《地域つながるプロジェクト》

No.	プロジェクト名	主な活動地域	参加学生数	担当教職員(所属学部)
1	発掘! 廿日市レジャープロジェクト!	広島県廿日市市	16	川原 直毅(商学部)
2	防災意識を高めるプロジェクト	広島市安佐南区大塚	13	川瀬 正樹(商学部)
3	今日から僕らは五月っ子!?	広島市佐伯区五月が丘	6	川瀬 正樹(商学部)
4	KOIにこい!プロジェクト ~己斐の町の活気をとりもどそう~	広島市西区己斐	7	中園 宏幸(商学部)
5	宮島観光活性化プロジェクト~宮島と世界をつなぐ言語景観~	広島県廿日市市宮島	9	石田 崇(人文学部)
6	安芸太田に来てみんさい!!	広島県安芸太田町	7	森河 亮(法学部)
7	浅原を明るく元気に! ☆シ	広島県廿日市市浅原	8	木本 晶子(健康科学部)

《地域つながるスタートアッププロジェクト》

No.	プロジェクト名	主な活動地域	参加学生数	担当教職員(所属学部)
1	柳井知っちゃう? ~柳井の知名度を上げたい~	山口県柳井市	3	木村 弘(商学部)
2	江田島魅力調査隊	広島県江田島市	6	三浦 浩之(国際コミュニティ学部)
3	江田島深掘りプロジェクト	広島県江田島市	7	澤 俊晴(国際コミュニティ学部)
4	音戸Guru ² 調査隊!	広島県呉市音戸町	3	松川 太一(人間環境学部)

※地域つながるスタートアッププロジェクトについては10/31まで随時募集しているため、追加で採択される場合があります。

news 9 健康に関する講習会(学友会・学生センター共催)の開催(5/20、6/17)

学友会と学生センターの共催で学生に向けた健康に関する講習会を行いました。5月20日は「熱中症予防・急性アルコール中毒予防講演会」、6月17日は「禁煙講演会・市販薬乱用防止講演会」を行い、各テーマの専門家として、安佐南保健センターと広島市保健所から講師を招きご講演いただきました。

各回ともサークル代表者など約100名が聴講し、各サークルの代表者は、講演会后、講演の内容を各サークル内で共有しました。



news 10 3年ぶり米国高等教育機関の教職員 視察訪問を受け入れ(6/17)



6月17日、日米教育委員会が日米両国間の相互理解を促進する目的で実施しているフルブライトプログラムの「国際教育交流プログラム」に参加する米国高等教育機関の教職員8名を受け入れました。本学は3年ぶりの受け入れで、大学への訪問は東京以外では本学のみでした。授業見学や学生によるキャンパス見学などを行い、日本の大学生と多くふれあうプログラムに大変高い評価をいただきました。

books 刊行物 本学教員の著書を紹介しします



広島修道大学学術選書

『グローバル化と生活世界の変容』

中根 光敏・山里 裕一・田中 慶子 著 いなほ書房 2022年3月15日 303ページ 2,200円(税込)

COVID-19 Pandemic宣言がなされる直前までにインドネシア、韓国、タイ、香港、シンガポールにおいて実施したフィールド調査にもとづいて、グローバル化による生活世界の変容を論じたものである。各章では、「コーヒー文化」「クールジャパン現象」「感情労働と接客文化」「消費文化」を社会的なパースペクティブからグローバル化との関連で捉えることによって、現代社会が直面している文化的課題を提示した。



広島修道大学学術選書

『CAN-DOリストによる教育成果の可視化』

中西大輔・大澤真也 編、石塚浩之、竹井光子、鈴木亜由美、西野泰代ほか 著 溪水社 2022年2月25日 224ページ 3,850円(税込)

本書は、ひろしま未来協創センターの調査研究費(ひろみら領域研究)によって行われた「CAN-DOリストを軸としたカリキュラムの開発に関する研究:縦断調査による検討」の成果である。CAN-DOリストとは学習到達目標を「～することができる」という言語表現によって示したものである。本書では主に英語教育と心理学教育分野の教員が中心となり、CAN-DOリストを使って行われた実証研究が収録されている。



広島修道大学テキストシリーズ

『実践利用にステップアップを目指す QGIS応用編』

ベクタデータの利用からラスターデータの応用まで

金 徳謙 著 ナカニシヤ出版 2022年4月15日 196ページ 2,420円(税込)

本書は、2020年に出版した入門編につづくQGIS(デジタルマップソフト)学習者のための応用編である。研究や実務などへの実践利用をゴールにしたもので、内容をトレースしながら学び、GIS(Geographic Information System)の利用に向けた考え方の理解や使い方の確かな体得をめざした内容で構成されている。



広島修道大学テキストシリーズ

『教育学のグラデーション 教育学科の歩き方』

木村 恵子・谷口 直隆・宮崎 康子 編 ナカニシヤ出版 2022年4月15日 284ページ 2,750円(税込)

本書では、本学の教育学科の学生のための教科書として、教育学科の教員14名が教育(学)についてそれぞれの領域から紹介しています。高校までに受けてきた教育における学びの経験とは異なり、将来教える側に立つことを前提に大学で学問の対象として教育を考えるとどうということかなど、教育についてあらためて考えるきっかけにできればと考えて編んでいます。



広島修道大学テキストシリーズ

『社会福祉法入門 福祉の原理から学ぶ』

山田 晋 著 法律文化社 2022年3月20日 68ページ 2,420円(税込)

本書の核は①法律で福祉を切り刻んではならない、②福祉は障害概念を基礎に構成される、という二点です。多くの法学者が、法律の諸概念で福祉の現実を切り刻み切り捨てています。また社会福祉を児童、高齢、障害、低所得支援と理論的に何の脈絡もなく語っています。これでは当事者の権利や自己実現を図ることは不可能です。本書はこのような現状に対する私なりのアンチテーゼです。福祉と法を逆立ちさせた社会福祉法入門書です。

広島修道大学学術選書

教員の学術上の研究成果を発表するために、刊行に係る費用の助成を行った図書。

広島修道大学テキストシリーズ

本学の教育充実を目的として、刊行に係る費用の助成を行った教科書。

剣道部



剣道を通した人間形成の場を

私たち剣道部は、全国大会出場を目標にして、日々精進しています。一人一人がそれぞれの課題を見つけ、考えながら活動しています。5月には、中四国の選手権予選に参加しました。残念ながら上の大会に行くことはできませんでしたが、次の西日本大会やその次のインカレ予選に向けて、より一層努力していきます。7月には、広島県内の大学での大会が開催予定ですが、そこでの優勝を直近の目標としています。

また部としては、剣道を通した人間形成もめざしています。上下関係を含め、他者との関わりを意識し、尊重できるようにしています。

ラクロス部(男子)



"Cultivating the Way"

男子ラクロス部は20年以上の歴史があり、現在部員15名で活動しています。ラクロスはサッカーと同じくらいのフィールドで行う球技で、1チーム10人、15分×4クォーターを戦い抜きます。

選手たちは金属の棒の先に網のついた「クロス」という道具を使って、硬質のゴムボールを持って走り、パス、シュート、セーブをします。男子は激しいぶつかり合いもあるため、アメフトのような防具も着用します。

昨年度、5年間未勝利だったチームは大躍進し、中国リーグ3位と歴代最高記録順位タイの成績を残すことができました。大学の建学の精神を基にした、部の理念"Cultivating the Way(道を修める)"のもと、今年度も好成績を残せるよう頑張りますので、男子ラクロス部「BLUE BLAZE」にご期待ください!

書道部



ただ書くだけは「模写」 書道部はその先へ

書道部は毎週水曜日～金曜日に活動をしています。主な活動内容は検定に向けた練習です。課題の字体は楷書・行書・草書・篆書があり、得意な字体を極めたり、気分に合わせて書きたい字体を選択したり、楽しみながら練習に取り組んでいます。

検定以外では、大学祭や美術部との合同展示などのイベント展示があり、掛け軸の作成を行っています。この掛け軸は普段の検定とは異なり、自分で決めた言葉を作品にすることができます。選ぶ文字や字体に各々の個性が表現されていて、とても面白いです。書道部のInstagramに掲載していますので、ぜひご覧ください。

放送研究会



あなたの「やりたい」がきっと叶う。

私たち放送研究会は、主に毎週水曜日の放課後と木曜日のお昼休憩に活動しています。

ステージに立つ各行事での司会はもちろん、裏方として演奏会等の撮影、FMはつかいちでのラジオ、YouTube「しゅうてれ」の企画考案・撮影・編集など、1年間で多種多様な活動を行っています。

近年では、新型コロナウイルス感染症の影響により、学外での活動が制限される中、YouTube「しゅうてれ」に力を入れており、今年度に入り部員のカラーを出した動画を10本以上投稿しています。

また、今まで以上に私たちの活動を見て頂くために、Twitter・Instagram等でイベント参加の報告や日常をお届けしています。ぜひご覧ください。

体育局 主な試合・戦績			
サークル名	大会名	最終成績	
FCフェルテ	アットホームチャンピオンシップ2021 第10回全国大学同好会サッカー選手権大会	男子	10位
空手道部	第47回中四国学生空手道選手権大会	個人男子形 個人男子形 個人女子組手	2位 大田 匠馬 3位 杉元 祐斗 3位 松田 祐佳
弓道部	第55回中国学生弓道競技大会	男子団体 女子団体 男子個人	予選敗退 予選敗退 2次予選進出 浅田 朋揮
	第66回西日本学生弓道選手権大会	男子団体 女子団体	予選敗退(浅田 朋揮 皆中賞) 予選敗退
剣道部	第67回西日本学生剣道大会	男子団体 女子団体	2回戦 1回戦
硬式庭球部	2022年度春季中国四国学生テニス選手権大会	シングルス ダブルス 現在本選中	ベスト16 濱岡 柊生 予選通過 濱岡・竹下ペア
サッカー部	第36回デンソーカップチャレンジサッカー 福島大会 プレーオフ	男子	中国選抜チーム選抜出場(4位) 福田 光紀、山崎 裕真
準硬式野球部	中国地区大学準硬式野球春季大会(2部)	第1位	4戦4勝(入れ替え戦敗退)
水泳部	第32回 中国四国学生春季水泳記録会	100m背泳ぎ	優勝 井上 輝紀
		50m平泳ぎ	優勝 佐多 忠
		100m平泳ぎ	優勝 佐多 忠
		最優秀選手	佐多 忠
スカッシュ部	第47回全日本学生スカッシュ選手権大会	女子	4位
	第50回全日本スカッシュ選手権	男子	1回戦 橋口 詩穂
	第48回全日本学生スカッシュ選手権 新人戦	新人男子	3回戦 村上 吉希 2回戦 菅 翔太 初戦 平尾 拓巳
		新人女子	3位 三原 悠飛 4位 松原 立弥 4位 大村 真穂 3回戦 新村 真菜 2回戦 森内 朱音 石川 帆波 岡野 侑梨
ソフトボール部(男子)	第57回全日本大学ソフトボール選手権大会 第54回西日本大学ソフトボール選手権大会中国地区予選会	1回戦敗退	
卓球部	中国学生卓球選手権春季大会	団体	4位
		シングルス	ベスト16 高橋 慶任、馬場 真樹也 ベスト32 中野 友貴、茶山 悠人、穴戸 隆太
		ダブルス	ベスト8 茶山&高橋、馬場&河本 ベスト16 中野&穴戸
ダンスサークル	第7回全日本大学ストリートダンス選手権	個人戦(コレオグラフィナンバー) 団体戦(地域対抗)	4位 松島 未奈、新宅 篤司 1位 松本 璃音、折本 帆乃香、 鴨野 舞、奥野 凜花
軟式庭球部	中国学生リーグ大会	団体 男子 女子 個人 男子ダブルス 男子シングルス	2部リーグ優勝(昇格戦勝利 1部昇格) 6位 ベスト8 平野・西田ペア 優勝 西田 有汰 ベスト8 住岡田 遼一
軟式野球部	令和4年度広島六大学学生軟式野球大会	第3位	4勝3敗
バドミントン部	第42回中四国学生バドミントンリーグ戦大会	男子1部 女子1部	3位 6位
バレーボール部(女子)	2022年度第95回中国大学バレーボールリーグ戦春季大会	第3位	
ハンドボール部	2022年度中四国学生春季リーグ戦	2部リーグ優勝(3勝1敗)	
陸上競技部	第76回中国四国学生陸上競技対校選手権大会	男子1500m	5位 本光 健裕
		男子5000m	3位 本光 健裕
		男子3000m障害	7位 竹井 寿明
		男子三段跳び	4位 ショウタイラー 明人
		男子走高跳	8位 ショウタイラー 明人
		男子4×400mリレー	8位 亀井 颯太、竹内 悠正、 廣瀬 歩真、北川 朔矢
		女子400m	6位 松田 百恵
		女子1500m	6位 波賀 萌菜
		女子5000m	5位 波賀 萌菜

活動スケジュール

サークルの大会・イベントなどの活動スケジュールを大学WEBサイトの「クラブ・サークル」ページ内で公開しています。以下のURLにアクセスして「大会・イベントスケジュール」を選択してご覧ください。右の2次元コードからもアクセスできます。

<https://www.shudo-u.ac.jp/lifesupport/club/index.html>



2021年度決算 Settlement of accounts

Hiroshima Shudo University

2021年度 活動区分資金収支計算書

<2021(令和3)年4月1日から2022(令和4)年3月31日まで>

(単位:円)

科目		金額
教育活動による資金収支	収入	
	学生生徒等納付金収入	6,565,912,000
	手数料収入	179,117,350
	特別寄付金収入	8,993,000
	一般寄付金収入	5,130,000
	経常費等補助金収入	900,646,908
	付随事業収入	43,601,596
	雑収入	158,398,190
	教育活動資金収入計	7,861,799,044
	支出	
	人件費支出	4,133,733,542
	教育研究経費支出	1,877,155,101
管理経費支出	252,097,857	
教育活動資金支出計	6,262,986,500	
差引	1,598,812,544	
調整勘定等	143,705,575	
教育活動資金収支差額	1,742,518,119	
施設整備等活動による資金収支	収入	
	施設設備補助金収入	2,518,000
	減価償却引当特定資産取崩収入	111,978,147
	施設整備等活動資金収入計	114,496,147
	支出	
	施設関係支出	168,359,127
	設備関係支出	106,807,430
	第2号基本金引当特定資産繰入支出	231,742,000
	減価償却引当特定資産繰入支出	785,388,202
	施設整備等活動資金支出計	1,292,296,759
	差引	△ 1,177,800,612
	調整勘定等	20,357,614
施設整備等活動資金収支差額	△ 1,157,442,998	
小計(教育活動資金収支差額+施設整備等活動資金収支差額)	585,075,121	
その他の活動による資金収支	収入	
	第3号基本金引当特定資産取崩収入	9,374,339
	退職給与引当特定資産取崩収入	193,454,400
	指定寄付奨学金資金引当特定資産取崩収入	1,640,000
	その他の収入	5,003,605
	貸付金回収収入	4,966,789
	立替金回収収入	36,816
	内部取引収入	51,756,699
	中高部からの繰入収入	487,520
	協創中高部からの繰入収入	51,269,179
	小計	261,229,043
	受取利息・配当金収入	242,960,485
	その他の活動資金収入計	504,189,528
	第3号基本金引当特定資産繰入支出	17,753,662
	退職給与引当特定資産繰入支出	374,410,086
	事業計画準備金引当特定資産繰入支出	67,448,094
	教育振興基金引当特定資産繰入支出	407,470
	指定寄付奨学金資金引当特定資産繰入支出	1,347,939
	その他の支出	11,198,513
	貸付金支払支出	2,011,000
	預り金支払支出	9,187,513
	内部取引支出	90,411,985
本部への繰入支出	90,411,985	
小計	562,977,749	
その他の活動資金支出計	562,977,749	
差引	△ 58,788,221	
調整勘定等	0	
その他の活動資金収支差額	△ 58,788,221	
支払資金の増減額(小計+その他の活動資金収支差額)	526,286,900	
前年度繰越支払資金	3,530,964,616	
翌年度繰越支払資金	4,057,251,516	

【注記】

1.活動区分ごとの調整勘定等の計算過程は以下のとおり。

(単位:円)

項目	資金収支計算書計上額	教育活動による資金収支	施設設備等活動による資金収支	その他の活動による資金収支
前受金収入	1,178,720,000	1,178,720,000	0	0
前期末未収入金収入	276,087,334	249,979,334	26,108,000	0
期末未収入金	△131,483,615	△128,965,615	△2,518,000	0
前期末前受金	△1,155,867,500	△1,155,867,500	0	0
収入計	167,456,219	143,866,219	23,590,000	0
前期末未払金支払支出	96,198,777	92,966,391	3,232,386	0
前払金支払支出	44,172,198	44,172,198	0	0
前渡金支払支出	0	0	0	0
期末未払金	△91,405,064	△91,405,064	0	0
前期末前払金	△45,572,881	△45,572,881	0	0
前期末前渡金	0	0	0	0
支出計	3,393,030	160,644	3,232,386	0
収入計-支出計	164,063,189	143,705,575	20,357,614	0

【2021年度<活動区分資金収支計算書>の概要】

「活動区分資金収支計算書」は、活動ごとに3つの区分(教育、施設設備等、その他)に分けて記載したものです。どのような活動で資金が増加または減少したかが明確になるようになっています。収入については負債とならない確実な財源としての自己資金の受入状況を示しています。また、支出については活動ごとの資金の配分状況を示しています。

大学部

<教育活動収支>

- 収入** (1)学生生徒等納付金収入(6,565,912千円)
 授業料等として6,124,527千円、入学金として441,385千円を受入れました。
 (2)手数料収入(179,117千円)
 入学検定料169,686千円、大学入学共通テスト実施手数料として7,347千円、証明手数料として2,083千円を受入れました。
 (3)経常費等補助金収入(900,646千円)
 国庫補助金898,024千円、地方公共団体補助金2,622千円を受入れました。
 (4)付随事業収入(43,601千円)
 受託事業収入としてコロナウイルスワクチン接種費39,339千円を受入れました。
 (5)雑収入(158,398千円)
 私立大学退職金財団からの交付金10名分128,943千円、施設設備利用料等として2,262千円を受入れました。
支出 (1)人件費支出(4,133,733千円)
 教員人件費・職員人件費・退職金が計上されています。人件費の内容は、専任教員197名及び専任職員149名の給与・所定福利費・退職金、非常勤教職員の給与等です。
 (2)教育研究経費支出(1,877,155千円)
 教育活動・専任教員の研究活動に係る経費を支出しました。
 (3)管理経費支出(252,097千円)
 事務部門の運営・広報・入試等に係る経費を支出しました。
 *収入から支出を差引、調整勘定を加減した教育活動資金収支差額は1,742,518千円収入超過となりました。

<施設整備等活動収支>

- 収入** (1)施設整備補助金収入(2,518千円)
 私立大学等研究設備整備等補助金等を受入れました。
支出 (1)施設関係支出(168,359千円)
 第2グラウンド人工芝を更新しました。
 *収入から支出を差引、調整勘定を加減した施設整備等活動資金収支差額は1,157,442千円支出超過となりました。

<その他の活動収支>

- 収入** (1)貸付金回収収入(4,966千円)
 貸与奨学金回収(222名分)を受入れました。
 (2)受取利息・配当金収入(242,960千円)
 第3号基本金引当特定資産運用収入17,753千円、その他の受取利息・配当金収入225,206千円を受入れました。
支出 (1)貸付金支払支出(2,011千円)
 貸与奨学金(4名分)を支出しました。
 (2)本部への繰入支出(90,411千円)
 大学が負担する法人本部の経費です。
 *収入から支出を差引、調整勘定を加減したその他の活動資金収支差額は58,788千円支出超過となりました。

以上、支払資金の増減額は526,286千円の収入超過となり、前年度繰越支払資金を加算した翌年度繰越支払資金は4,057,251千円となりました。

貸借対照表

<2022(令和4)年3月31日>

科目	本年度末	前年度末	増減
資産の部 (単位:円)			
固定資産	36,603,939,298	35,964,964,276	638,975,022
有形固定資産	15,435,684,697	15,962,455,974	△ 526,771,277
土地	948,405,724	948,405,724	0
建物	8,938,183,211	9,378,844,890	△ 440,661,679
構築物	473,175,084	474,073,795	△ 898,711
教育研究用機器備品	517,686,120	658,775,838	△ 141,089,718
管理用機器備品	34,016,532	15,045,033	18,971,499
図書	4,521,749,521	4,483,758,181	37,991,340
車両	2,468,505	1,956,756	511,749
建設仮勘定	0	1,595,757	△ 1,595,757
特定資産	21,132,073,318	19,970,022,751	1,162,050,567
第2号基本金引当特定資産	1,023,491,000	791,749,000	231,742,000
校舎等建替引当特定資産(第2号)	1,023,491,000	791,749,000	231,742,000
第3号基本金引当特定資産	1,622,210,507	1,613,831,184	8,379,323
国際交流基金引当特定資産(第3号)	550,171,204	546,424,967	3,746,237
学生生活援助基金引当特定資産(第3号)	535,845,170	535,845,170	0
奨学金基金引当特定資産(第3号)	536,194,133	531,561,047	4,633,086
退職給与引当特定資産	1,453,238,017	1,272,282,331	180,955,686
事業計画準備金引当特定資産	376,208,912	308,760,818	67,448,094
減価償却引当特定資産	16,646,832,738	15,973,422,683	673,410,055
教育振興基金引当特定資産	5,916,336	5,508,866	407,470
指定寄付奨学金資金引当特定資産	4,175,808	4,467,869	△ 292,061
その他の固定資産	36,181,283	32,485,551	3,695,732
電話加入権	2,219,022	2,219,022	0
ソフトウェア	17,135,511	9,614,201	7,521,310
有価証券	10,000,000	10,000,000	0
出資金	20,000	20,000	0
長期貸付金	3,207,500	4,624,500	△ 1,417,000
長期前払金	3,599,250	6,007,828	△ 2,408,578
流動資産	4,245,387,731	3,865,119,721	380,268,010
現金預金	4,057,251,516	3,530,964,616	526,286,900
未収入金	131,483,615	276,087,334	△ 144,603,719
短期貸付金	4,351,824	6,738,074	△ 2,386,250
前払金	52,300,776	51,292,881	1,007,895
立替金	0	36,816	△ 36,816
資産の部合計	40,849,327,029	39,830,083,997	1,019,243,032

負債の部

(単位:円)

固定負債	1,535,719,395	1,449,192,146	86,527,249
長期未払金	0	163,836	△ 163,836
退職給与引当金	1,535,719,395	1,449,028,310	86,691,085
流動負債	1,359,424,727	1,349,723,831	9,700,896
未払金	93,022,307	96,986,398	△ 3,964,091
前受金	1,178,720,000	1,155,867,500	22,852,500
預り金	87,682,420	96,869,933	△ 9,187,513
負債の部合計	2,895,144,122	2,798,915,977	96,228,145

純資産の部

(単位:円)

基本金	35,237,409,639	34,842,145,212	395,264,427
第1号基本金	32,101,708,132	31,946,565,028	155,143,104
第2号基本金	1,023,491,000	791,749,000	231,742,000
第3号基本金	1,622,210,507	1,613,831,184	8,379,323
第4号基本金	490,000,000	490,000,000	0
繰越収支差額	2,716,773,268	2,189,022,808	527,750,460
翌年度繰越収支差額	2,716,773,268	2,189,022,808	527,750,460
純資産の部合計	37,954,182,907	37,031,168,020	923,014,887

(単位:円)

負債及び純資産の部合計	40,849,327,029	39,830,083,997	1,019,243,032
-------------	----------------	----------------	---------------

【注記】

1.重要な会計方針

- (1)引当金の計上基準
 ①徴収不能引当金…奨学金貸与及び奨学金融資による貸付金の徴収不能に備えるため、個別に見積もった徴収不能見込額を計上している。
 ②退職給与引当金…退職金の支給に備えるため、本学園退職手当支給規程により算定した自己都合退職による期末妻支給額2,257,396,800円の100%額を基にして、私立大学退職金財団に対する掛金の累積額と交付金の累積額との繰入れ調整額を加減した金額を計上している。
 (2)その他の重要な会計方針
 ①有価証券の評価基準及び評価方法…移動平均法に基づく原価法によっている。
 ②預り金その他経過項目に係る収支の表示方法…預り金その他経過項目に係る収入と支出は相殺して表示している。
 ③外貨建金銭債権債務及び外貨建有価証券については、取得時又は発生時の為替相場により円換算している。

2.重要な会計方針の変更等…なし

- 3.減価償却額の累計額の合計額…16,646,832,738円
 (内訳)・建物…12,645,146,107円 ・構築物…2,527,020,631円
 ・教育研究用機器備品…1,393,777,363円 ・管理用機器備品…47,519,146円
 ・車両…4,523,327円 ・ソフトウェア…28,846,164円

4.徴収不能引当金の合計額…7,207,536円

5.担保に供されている資産の種類及び額…なし

6.翌会計年度において基本金への組入れを行うこととなる金額…163,836円

7.当該会計年度の末日において第4号基本金に相当する資金を有していない場合のその旨と対策…第4号基本金に相当する資金を有しており、該当しない。

8.その他財政及び経営の状況を正確に判断するために必要な事項

(1)有価証券の時価情報

①総括表 (単位:円)

	当年度(2022(令和4)年3月31日)		
	貸借対照表計上額	時価	差額
時価が貸借対照表計上額を超えるもの	6,362,299,156	7,350,115,088	987,815,932
(うち満期保有目的の債券)	(3,457,875,812)	(3,729,749,151)	(271,873,339)
時価が貸借対照表計上額を超えないもの	2,879,453,393	2,708,372,812	△171,080,581
(うち満期保有目的の債券)	(1,800,287,000)	(1,713,293,800)	(△86,993,200)
合計	9,241,752,549	10,058,487,900	816,735,351
(うち満期保有目的の債券)	(5,258,162,812)	(5,443,042,951)	(184,880,139)
時価のない有価証券	10,020,000		
有価証券合計	9,251,772,549		

(注)上記表中の「時価」は、公表されている「市場価格に基づく価額」、あるいは市場価格がない有価証券(円建外債等)に関しては「合理的に算定された価額」を適用している。

②明細表 (単位:円)

種類	当年度(2022(令和4)年3月31日)		
	貸借対照表計上額	時価	差額
債券	5,258,162,812	5,443,042,951	184,880,139
株式	0	0	0
投資信託	3,983,589,737	4,615,444,949	631,855,212
貸付信託	0	0	0
その他	0	0	0
合計	9,241,752,549	10,058,487,900	816,735,351
時価のない有価証券	10,020,000		
有価証券合計	9,251,772,549		

(2)主な外貨建資産 (単位:円)

科目	外貨額	貸借対照表計上額	年度末日の為替相場による円換算額	換算差額
第3号基本金引当特定資産(定期預金)	米ドル 1,000,000	106,830,000	122,390,000	15,560,000
減価償却引当特定資産(定期預金)	米ドル 1,000,000	108,830,000	122,390,000	13,560,000
現金預金(普通預金)	米ドル 404,329.38	44,403,187	49,485,873	5,082,686

(3)偶発債務

債務保証
 下記について、関係金融機関に対して、債務保証を行っている。
 (ア)融資奨学生の借入金…601,385円
 (合計)…601,385円

(4)所有権移転外ファイナンス・リース取引

通常の賃貸借取引に係る方法に準じた会計処理を行っている所有権移転外ファイナンス・リース取引は、次のとおりである。

2015(平成27)年4月1日以降に開始したリース取引 (単位:円)

リース物件の種類	リース料総額	未経過リース料期末残高
教育研究用機器備品	48,016,896	17,288,

学校法人修道学園 創始300周年記念
広島修道大学 新体育館建設事業寄附金

広島修道大学の更なる発展にける思いをご理解いただき、新体育館建設事業寄附金募集に格別のご支援、ご協力を賜りますようお願い申し上げます。

募集期間

2022年6月1日～2026年3月31日

募集単位

1口5,000円 2口以上

※1口未満のご寄附もありがたくお受けいたします。

お申し込みはコチラから

銀行・郵便局の払込票を
取り寄せる



クレジットカード等で
寄附する



コンビニ窓口で
寄附する



広島修道大学寄附金

ご寄附いただきました方々へ、心より御礼申し上げます。(敬称略)

受領期間 2021年4月～2022年3月

広島修道大学寄附金

三上 貴教	¥3,600,000
菅尾 尚代	¥100,000
須川 正志	¥100,000
奥田 健志	¥60,000
羽原 亨	¥30,000
久保田 昌尚	¥10,000
長澤 稔	¥10,000
二藤 敏則	¥10,000
〈匿名〉13名	計 ¥475,000
〈お名前のみ〉	

(法人) アプライド株式会社 みずえ緑地株式会社
 (個人) 入江 みどり 木本 寛行 下田 保清
 戸村 龍一 宮田 秀雄

学校法人修道学園教育振興基金

株式会社エデュース	¥400,000
-----------	----------

現物寄附

修経会	河津桜1本 梅1本
溝上 秀明	精米済み白米(コシヒカリ30kg)

2022年4月以降にいただいたご寄付につきましては、2022年度分として「TRUTH2023夏号」に掲載させていただきます。

広島修道大学寄附金のお申し込みについて

広島修道大学WEBサイトからお申し込みいただけます。

修大 寄附

検索



スマートフォンからの
申込みも可能です。



寄附金の用途をお選びください

- 1 グローバル教育充実支援
- 2 地域連携・地域貢献支援
- 3 スポーツ・文化活動支援
- 4 災害等による家計急変学生支援

Event Guide

Hiroshima Shudo University

EVENT CALENDAR

(7/1現在)

8 August

- 8/ 1(月) 夏季休暇(9/16迄)
集中講義(8/6迄)
- 8/ 1(月)・2(火)・5(金) 高大連携公開講座・
公開授業(健康科学部健康栄養学科)
- 8/ 1(月)～26(金) ドイツ・アシャッフエンブルクセミナー(夏季)(予定)
- 8/ 3(水)・4(木) 高大連携公開講座(はばたけ未来にむけて)
- 8/ 8(月)～19(金) 韓国・仁川セミナー(予定)
- 8/ 8(月)～26(金) 韓国・啓明セミナー(予定)
アメリカ・PSUセミナー(夏季)(予定)
- 8/16(火) 集中講義(8/20迄)
- 8/17(水) 大学院入学試験(第1次募集)願書受付(8/23迄)
- 8/21(日) 第3回オープンキャンパス
- 8/26(金)・27(土) 公開講座
(生物研究の世界へー人間環境学部創設20周年記念講座ー)
- 8/31(水) 図書館整理休館日
前期(第1学期・第2学期)試験成績発表

9 September

- 9/ 1(木) 広島修道大学経済支援奨学金・
広島修道大学修学奨学金募集受付開始
後期履修ガイダンス
- 9/ 2(金)～7(水) Web履修抽選エントリー
- 9/ 3(土) 大学院入学試験(第1次募集)
- 9/ 9(金) 後期(第3学期・第4学期)履修登録(9/16迄)
- 9/10(土) 教育懇談会(広島/広島修道大学)》》GUIDE
- 9/12(月) 前期卒業認定者・修了認定者発表
大学院入学試験合格発表
- 9/14(水) 第4回就職ガイダンスWeb配信(LIVE)(3年生)
- 9/17(土) 第1回筆記試験対策模試(3年生)
- 9/19(祝・月) 後期授業開始・授業日
- 9/20(火) [4年生対象]就職ガイダンス
- 9/21(水) 前期学位授与式
- 9/22(木)・29(木) SPI実力アップセミナー(3年生)
- 9/23(祝・金) 授業日
- 9/24(土) 教育懇談会(周南/ホテルサンルート徳山)》》GUIDE
- 9/26(月)～11/4(金) イギリス・カンタベリーセミナー(第3学期)(予定)
- 9/26(月)～12/16(金) イギリス・カンタベリーセミナー(約12週間)(予定)
- 9/27(火) 障がい学生のための就職ガイダンス
- 9/29(木) 図書館整理休館日

10 October

- 10/ 1(土) 総合型選抜・帰国生選抜出願受付(10/7迄)
教育懇談会(松江/松江テルサ)》》GUIDE
- 10/ 3(月)～12/23(金) キャリアセンター活用ガイダンス(3年生)
- 10/ 4(火)・5(水)・6(木) 合同企業説明会2023(4年生)
- 10/ 6(木)・13(木)・20(木)・27(木) SPI実力アップセミナー(3年生)
- 10/ 8(土) 教育懇談会(北九州/KMMビル会議室)》》GUIDE
- 10/10(祝・月) 授業日
- 10/15(土) 教育懇談会(岡山/岡山コンベンションセンター)》》GUIDE
- 10/19(水) 第5回就職ガイダンスWeb配信(LIVE)(3年生)
- 10/22(土) 総合型選抜・帰国生選抜(商・経済科・人間環境)
- 10/23(日) 総合型選抜・帰国生選抜(人文〈社会学専攻・英語英文学科〉・
法・健康科・国際コミュニティ)
- 10/27(木) 図書館整理休館日
- 10/29(土) 教育懇談会(福山/福山ニューキャッスルホテル)》》GUIDE

11 November

- 11/ 1(火) 総合型選抜・帰国生選抜合格発表
学校推薦型選抜出願受付(11/11迄)
- 11/ 3(祝・木) 大学祭後夜祭》》GUIDE
- 11/ 4(金) 開学記念日

※11/5(土)以降は秋号に掲載します。
 ※予定は変更になる場合があります。
 ※今後の予定については、WEBサイトなどでご確認ください。

GUIDE

第62回(2022年度)大学祭

テーマ:想～心とココロは密にして～

詳細については本学WEBサイトにて案内します。

教育懇談会

※新型コロナウイルス感染症の拡大状況によっては変更となる場合があります。

開催日	開催地	会場
9/10(土)	本学	広島修道大学
9/24(土)	周南	ホテルサンルート徳山
10/1(土)	松江	松江テルサ
10/8(土)	北九州	KMMビル会議室
10/15(土)	岡山	岡山コンベンションセンター
10/29(土)	福山	福山ニューキャッスルホテル

〈本学の教育懇談会について〉

10:30～11:15 会長・学長挨拶、学生体験談
 11:25～11:45 学部別説明会
 11:50～12:40 昼食
 12:45～14:05 個人面談

〈地方の教育懇談会について〉

13:00～14:00 説明会、14:00～15:20 個人面談。(昼食なし)

保健室より

日差しが強く気温が上昇する真夏は熱中症に注意しましょう。暑く風通しの悪い室内でも熱中症は起こります。学内では、マスクの着用を原則としていますが、「屋外で互いに十分な距離(少なくとも2m以上)を保てる場合」は、マスクを外すことが可能です。また飲み物を携帯し、のどが渇く前にこまめに水分補給をしてください。日頃からバランスの良い食事と、疲労をためず体調を整え、毎日の検温と体調管理をしてください。

食育セミナー	AED講習会
7月21日(木)	10月中旬予定

詳細は後日、Webサイト、掲示板にてお知らせします。

【問い合わせ先】保健室 Tel 082-830-1118

財務課より

安全・安心のキャンパスづくり、環境への配慮を目的に今年度も改修工事を行います。ご協力をよろしくお願いいたします。

【2022年度工事内容】

- 7号館内装改修工事
- 3号館太陽光設備設置工事
- 第2研究棟外壁等改修工事
- 図書館空調設備更新工事
- キャンパス内電気設備工事

ひろしま未来協創センター(ピア・カウンター)より

ボランティア講習会を10月以降に開催する予定です。詳細については大学WEBサイト等でご案内します。

【問い合わせ先】ひろしま未来協創センター(ピア・カウンター) Tel 082-830-1409

キャンパス内全面禁煙について

「健康増進法の一部を改正する法律」に基づき2022年4月よりキャンパス内を全面禁煙にしています。



1

2



①2022年度入学式を挙行
4月1日、2022年度入学式を、新型コロナウイルス感染症拡大防止を考慮し、学部・研究科を第1部・第2部の2部制にして実施しました。1,563名が入学し、満開の桜も新入生を歓迎していました。

②新入生に大学生活で挑戦したいことをインタビュー
4月、入学直後の新入生に『大学生活で挑戦したいこと』をインタビューしました!新入生のさまざまな抱負を聞くことができました。

※撮影の時のみマスクを外しています。

アンケートにご協力ください。

「広報誌TRUTH」および「本学広報」について、ご意見・ご感想をお聞かせください。
いただいたアンケート内容は今後の誌面作りおよび広報活動に活用させていただきます。
また、アンケートでプレゼントを希望された方の中から、抽選で修大オリジナルグッズをプレゼントします。

アンケートは以下のURLもしくは2次元コードからWEB上にてご回答ください。

<https://ws.formzu.net/dist/S50554376/>



PRESENT 修大オリジナルエコバッグ



抽選で20名様に『修大オリジナルエコバッグ』※をプレゼント!
応募締切:10月31日(月)

※ポリエステル製 サイズ約260(持ち手含む410)×270×180(横マチ)mm。

📶 広島修道大学公式SNS

各種SNSで修大の情報を発信しています。
ぜひフォローをお願いします!

